

國立中山大學  
National Sun Yat-sen University



原創性比對系統

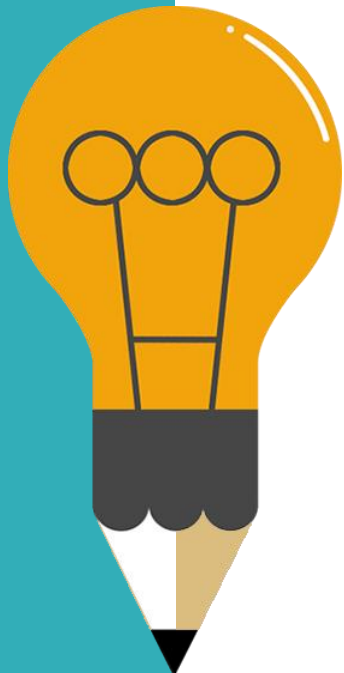
教師版 教育訓練



iGroup 智泉國際事業有限公司

2023/09/20

# Agenda



01

系統簡介

02

帳號申請與重設密碼

03

系統操作方式

- 使用者介面
- 原創性報告檢視
- 上傳文稿
- 下載列印報告

04

常見問題 / Q&A



# 系統簡介

- ◎使用者類別
- ◎比對資料庫來源
- ◎學術倫理資源
- ◎系統支援語言
- ◎上傳檔案格式支援

# 使用者類別

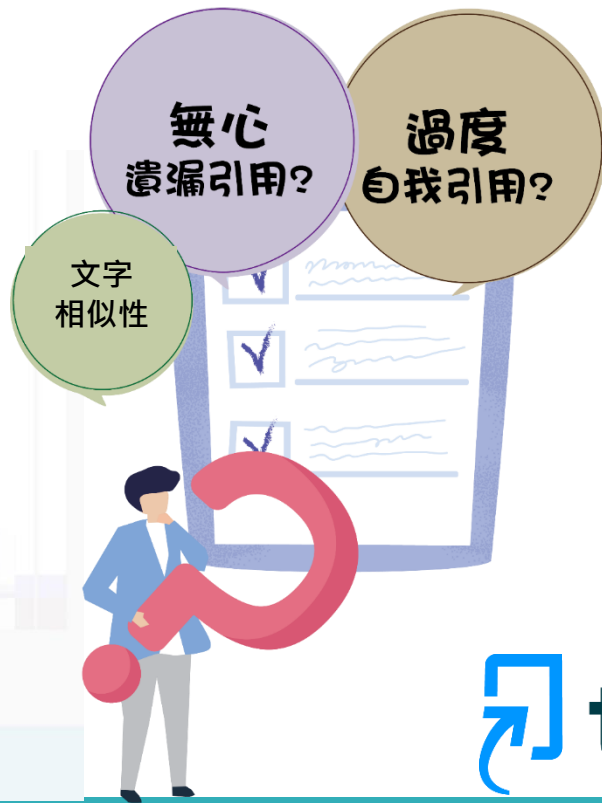
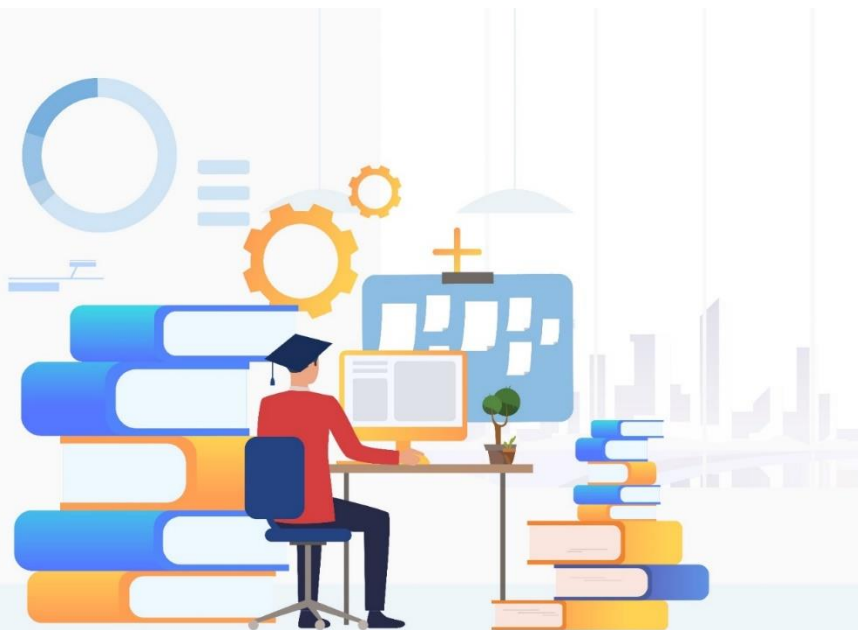




報告的相似度僅代表文章與資料庫文字的相似程度



✗並非直接判定抄襲與否的指標 ✗



## 使用Turnitin比對系統的優點



隨時使用  
多次上傳比對



教師用以  
指導學生



提升  
文稿原創性

# Turnitin比對資料庫來源



470億

公開網頁資訊



19億

用戶上傳文稿



1.9億

期刊出版品

(Aug. 2023)

image: Flaticon.com

## 語系支援

### ►上傳文章內容可支援30 種語言：

**English, Chinese (simplified and traditional),** Japanese, Thai, Korean, Catalan, Croatian, Czech, Danish, Dutch, Finnish, French, German, Hungarian, Italian, Norwegian (Bokmal, Nynorsk), Polish, Portuguese, Romanian, Serbian, Slovak, Slovenian, Spanish, Swedish, Arabic, Greek, Hebrew, Farsi, Russian, and Turkish

### ►Turnitin操作平台介面可切換20種語言

# 上傳文稿 檔案格式支援



01

比對內容



文字



圖片 / LaTeX

02

檔案格式

PDF(無加密、可反選文字、非Mac直接轉檔)

Microsoft Word, Excel, PowerPoint, WordPerfect, PostScript  
HTML, RTF, OpenOffice (ODT), Hangul (HWP), Google Docs,  
和純文字

03

檔案上限

小於 100MB & 800頁；大於20字

04

瀏覽器使用



Chrome, Firefox  
Safari, Edge



舊IE



帳號申請與重設密碼



館藏

電子

## 查詢系統

館藏目錄查詢

個人借閱紀錄查詢

電子資料庫

全文電子期刊

電子書

博碩士論文

Google 學術搜索

教學實踐研究計畫成果報告



個人借閱紀錄  
圖書預約、續借

場地借用申請

## 資源取得

線上館際合作

到館圖書互借

空中英語教室

英語文線上學習專區

圖書薦購

閉架(密集)書庫圖書調閱

預約編目中圖書

圖書協尋

贈書

二手書交換平台

新進書籍

國家科學及技術委員會補助人文及社會科學研究圖書計畫

開放取用資源Open Access 專區

## 畢業離校論文繳交

大學部應屆畢業生離校須知

研究生論文提交流程與離校須知

畢業論文提交系統

論文格式審查與PDF轉檔說明

學位論文相關辦法

論文異動抽換/表單下載

## 教材與考古題

中山入學考古題

教師指定參考書

資源利用課程

Endnote下載與使用教學

論文原創性比對系統

## 規則與使用

借還書規則

影印列印

表單下載

圖資處空間借用



## 一、系統網址：<http://turnitin.com/>

該系統主要用於比對個人論文與其它資料相似文字的百分比率，提供作者在論文發表前可以再確認一次文獻內容品質，並檢視引用文獻是否有所遺漏，有助於提升本校論文的產出品質。

## 二、使用方式

◆ 請填寫【[線上申請表](#)】，僅提供 **系所管理者 / 教師** 進行申請。  
處理時間約 1~2 個工作天，設定完成後將收到「啟用通知信」，請依信內資訊登入設定使用。



系所管理者：各系所管理者，可設定課程與作業，提供貴系所學生進行比對作業。設定方式請參考下方【[教學資訊](#)】。



教師：可區分為「課程使用」或「個人使用」。

- 課程使用，申請帳號後可設定課程與作業，讓修課學生可自行上傳報告進行原創性比對。設定方式請參考下方【[教學資訊](#)】。
- 個人使用，已有教師帳號者，可使用同組帳號切換成學生身分，自行上傳論文進行原創性比對。

Teachers / Instructor : Please fill in [the apply form](#) to provide your personal information.

English Instructions for Instructor : 【[Turnitin Instructor Tutorial](#)】



學生：請詢問 系所管理者 或 教師 [課程代碼與註冊密碼](#)，註冊/登入後加入該課程使用。使用方式請參考下方【[教學資訊](#)】。







## Turnitin系所管理者/教師帳號申請 Turnitin Account application

1. 各系所管理者、教師或行政人員，申請帳號後將設定為「指導教師」身分以便進行課程與作業設定，提供學生進行論文比對。Only for the teacher/ department staff.

2. 所填報之 E-mail 為註冊帳號，請使用學校之 E-mail 以便確認身分進行設定作業。Please use the school mail.

3. 學生不須填寫此表單，請洽詢 系所管理者 或 教師 課程代碼與註冊密碼，註冊/登入後加入該課程使用。

For students, please ask your department or advisor to get the course number / password, and enroll the account by yourself.

※ 使用問題可參考教學網頁/Teaching webpage: <http://lis.nsysu.edu.tw/p/412-1001-15281.php>

※ 若有使用問題，歡迎洽詢圖資處-知識創新組，分機 ext. 2451; mail: [etd@mail.nsysu.edu.tw](mailto:etd@mail.nsysu.edu.tw)



未共用的項目

\* 表示必填問題

# 教師 帳號啟用

- 圖書館新增帳號後，教師會收到如右圖的啟用通知信
- 請按照信中資訊進入啟用帳號流程

信件主旨：一個新的Turnitin帳戶已為您建立

瑪莉 陳 您好：

名 姓（英文格式方式書寫）

將您以指導教師的身分新增至 iGroup University 帳戶。

您即將以我們最新指導教師的身分，加入這個全球性的教育專家社群。很高興有您加入我們的行列。

準備好要設定您的課程了嗎？

開始使用

若為「即刻登入」字樣，  
請參考「重設密碼」步驟

若您遇到任何問題，請造訪 [help.turnitin.com](https://help.turnitin.com) 以取得實用指南。

謝謝。

Turnitin



# 教師 帳號啟用

只要瞭解方法，設定 Turnitin 課程一點也不難。只要四個步驟，即可瞭解 Turnitin 課程管理工具的相關資訊，以及如何協助學生開始使用。本教學結束時，您就可以輕鬆應用這些步驟。

## 1. 建立密碼

您需要使用電子郵件與姓氏來建立 Turnitin 帳戶密碼，以及設定您的安全性資訊；在歡迎您使用的電子郵件中包含了這些資訊。您接著可以登入 Turnitin，並開始自訂您的帳戶。

## 2. 建立課程

欲使用您的機構可用的 Turnitin 服務，第一步就是建立課程。Turnitin 課程可將作業分組，協助您管理學生的提交內容。課程建立完成後，您即可開始建立作業。

[顯示細節](#)

## 3. 建立作業

一旦備妥您的課程，即可著手設定第一項作業。Turnitin 作業是接受學生提交之內容的基本條件。作業設定完成之後，即可開始將學生加入課程。

[顯示細節](#)

## 4. 新增學生

有三種新增學生的方式。不論是逐一新增學生，或上傳名單一次新增大量學生，都很方便。此外，何不允許您的學生依照自己的步調自行登記呢？

[顯示細節](#)

準備好開始使用 Turnitin 了嗎？

[建立密碼](#)

[或者，何不將此頁面下載為 PDF，以供稍後閱讀？](#)

在 [guides.turnitin.com](https://guides.turnitin.com) 可以取得這項資訊，以及更多其他的詳細資訊

請務必填寫與信件上一樣資訊，系統才會通過，並寄送密碼建立連結信



## 歡迎來到 Turnitin

雪莉 陳 您好：

您的指導教師 智泉國際 iGroupTaiwan 已為您登記 Turnitin 的 論文原力覺醒(ω•••••)  
✦ 研究生挑戰區 課程。

準備好要提交報告了嗎？

建立密碼

若您遇到任何問題，請造訪 [help.turnitin.com](https://help.turnitin.com) 以取得實用指南。

謝謝。

Turnitin



## 帳戶設定

欲設定帳戶，請輸入電子郵件及姓氏。

電子郵件地址

### 輸入Email信箱資訊

姓氏 請填寫中文

姓氏資訊 參照啟用通知信，勿填全名

您可以在 Turnitin 歡迎信中找到此資訊。

如果您已經無法再存取此電子郵件，可以請您的 Turnitin 教師尋找您的電子郵件地址。如果您是教師，請向您的 Turnitin 管理員請教此資訊。

下一步

# 帳號啟用

收到建立密碼通知信



## 帳戶設定

為驗證您的帳戶，我們已寄送一封電子郵件至：

[\[redacted\]@gmail.com](#)

請於 24 小時內點擊電子郵件內的連結，以繼續設定帳戶。

# 帳號啟用

- 收到建立密碼通知信
- 點擊連結建立密碼



# 帳號啟用

## 帳戶設定完成

您現在可以使用您的電子郵件地址與密碼登入帳戶。

[現在登入](#)



## 建立密碼

為完成帳戶設定，請輸入密碼。

密碼長度必須至少為 **8** 個字元。

密碼

密碼需**多於8個字元**，至少包含1個字母與1個數字

確認密碼

建立密碼

取消

# 帳號啟用

- 首次登入
- 設定安全提示問題

歡迎至 Turnitin!

您已以學生身份被添加至 [模糊] 帳戶。

開始之前，我們需要確認你的使用者資料，並設定你的私密問題和答案。請隨時更改任何其他資料。

完成後，點選"下一頁"以繼續。

您的電子郵件 \*

[模糊] 3@gmail.com

秘密提示問題 \*

請選取一個祕密提示問題。 ▾

問題答案 \*

您的名字 \*

維妮

您的姓氏 \*

林

下一步

從選單中選取  
祕密安全問題  
並填入答案



# 帳號啟用

- 用戶同意書

完成此步驟後即完成整個  
啟動流程，  
可登入使用服務

## 用戶同意書

用戶同意書更新了。請閱讀下方的用戶同意書並決定您是否同意其內容的用字與條件：

### Turnitin 終端使用者授權協議

\*歐盟地區以外的使用者請僅參閱第 A 節。

\*\*歐盟地區的使用者請參閱第 B 節。

保護您的個人資料及隱私，是我們的首要任務。無論快速變遷的數

我同意--繼續

不同意--退出



帳號申請與重設密碼

# 重設密碼：首頁登入

請開啟Turnitin首頁 [www.turnitin.com](https://www.turnitin.com)，  
可切換為「繁體中文」介面；點選右上角「login/登入」



# 選擇Turnitin Fe

變更語言 繁體中文



請選擇您欲登



Turnitin Feedback Studio針對學生作業或論文檢查相似度，並給予回饋與評分，以培養優秀的寫作能力與學術倫理。

登入



登錄 Turnitin

電子郵件地址

密碼

登錄

或者



Sign in with Google



Log in with Clever

忘了您的密碼？[點選這裡](#)

需要更多幫助？[點選這裡](#)



新的使用者？[點選這裡](#)

隱私權政策

我們非常重視你的隱私。我們不會為了行銷目的與任何外部公司分享您的資訊。您的資訊只與我們的協力廠商合作夥伴共用，以便我們提供服務。

## 啟用通知信範例

### 歡迎來到 Turnitin

名字 姓氏

瑪莉 陳

將您以指導教師的身分新增至 iGroup University 帳戶。

您即將以我們最新指導教師的身分，加入這個全球性的教育專家社群。很高興有您加入我們的行列。

準備好要設定您的課程了嗎？

開始使用

若您遇到任何問題，請造訪 [help.turnitin.com](https://help.turnitin.com) 以取得實用指南。

謝謝。

Turnitin

若因未收到信無法確認資訊，  
請與學校Turnitin圖書館管理者聯繫

## 重新設定用戶密碼

請輸入您用來建立您的用戶設定檔案的的電子郵件地址。完成後，點選"下一步"。

電子郵件地址

### 輸入Email信箱資訊

姓氏

姓氏資訊請參照啟用通知信，勿填全名

如果您不知道您帳戶的電子郵件地址...

請要求您的指導教師 (或 Turnitin 管理員, 若您是指導教師的話) 幫您查詢您的電子郵件地址。

備註: 因為隱私同意書的約束, Turnitin 不能公開您的電子郵件地址。甚至是公開給您自己。您必須從您的機關獲得此資訊。

下一步

若顯示「無此排列組合」錯誤提醒，請再次確認資訊是否正確

# 方法一：記得祕密問題答案

## 重新設定用戶密碼

若您記得您的祕密安全問題的答案，請輸入在底下。結束後，點選「下一頁」。

若您使用另一種語言（跟您現在閱讀的語言不同的語言）來問您的安全問題，請從以下的列表來選擇您的語言：繁體中文

祕密安全問題:

您的老家位於哪條街上？

答案:

輸入當初設定的答案

忘了您的答案？

請注意所有的密碼都是區分大小寫的。請檢查下您的垃圾郵件匣看是否有密碼重置郵件，有時該郵件會被過濾到垃圾郵件匣。這封郵件發自noreply@turnitin.com。您可能需要將該位址加入過濾系統白名單。

下一步

前一個

## 重新設定用戶密碼

謝謝您！請輸入新密碼並加以確認。密碼長度必須至少為 8 個字元。完成後請按一下「下一步」。

密碼

密碼需多於8個字元，至少包含1個字母與1個數字

確認密碼

下一步

取消

# 方法二：忘記祕密問題答案

## 重新設定用戶密碼

若您記得您的秘密安全問題的答案，請輸入在底下。結束後，點選「下一頁」。

若您使用另一種語言（跟您現在閱讀的語言不同的語言）來問您的安全問題，請從以下的列表來選擇您的語言：繁體中文

秘密安全問題:

您的老家位於哪條街上？

答案:

忘了您的答案?

請注意所有的密碼都是區分大小寫的。請檢查下您的垃圾郵件匣看是否有密碼重置郵件，有時該郵件會被過濾到垃圾郵件匣。這封郵件發自noreply@turnitin.com。您可能需要將該位址加入過濾系統白名單。

下一步

前一個

## 重新設定用戶密碼

重設密碼的鏈接已寄至: xxxxxx@gmail.com

您有24小時使用此電子文件中的鏈接來變更密碼。

### 重新設定您的 Turnitin 密碼

Turnitin No Reply <noreply@turnitin.com>

收件者 srhung@yahoo.com.tw

敬愛的 容真,

欲重設您的 Turnitin 密碼, 請點選 [這裡](#) 並遵循其中的說明。

若您有困難點選該鏈接, 您可複製、粘貼下列的 URL 至您的瀏覽器:

[https://www.turnitin.com/login\\_reset.asp?lang=zh\\_tw&id=e1817b2c789ee896e36caf2ab74662aa](https://www.turnitin.com/login_reset.asp?lang=zh_tw&id=e1817b2c789ee896e36caf2ab74662aa)

此鏈接將會在 24 小時後過期。若您收到一個信息, 告訴您該鏈接已過期, 請點選 [這裡](#) 以請求一個新的 '密碼重設' 鏈接。

您也可以複製、粘貼以下的 URL 至您的瀏覽器以請求一個新的 '密碼重設' 鏈接:

[https://www.turnitin.com/password\\_reset1.asp?lang=zh\\_tw](https://www.turnitin.com/password_reset1.asp?lang=zh_tw)

感謝您使用 Turnitin,

Turnitin 團隊

若連結過期，  
點選此處系統會重新發信

## 方法二：忘記祕密問題答案

### 重新設定用戶密碼

謝謝您！請輸入新密碼並加以確認。密碼長度必須至少為 8 個字元。完成後請按一下「下一步」。

密碼

密碼需多於8個字元，至少包含1個字母與1個數字

確認密碼

下一步

取消

### 重設密碼已完成

謝謝您！您的密碼已成功地重新設定了。請記下來以備日後使用。

現在登入





# 系統操作方式

## ◎ 使用者介面

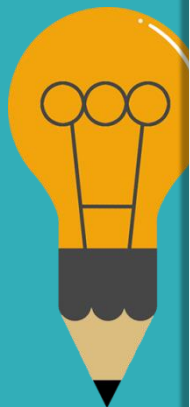
◎ 原創性報告檢視

◎ 開設課程/上傳文稿

◎ 下載列印報告

# 搜尋Turnitin

[www.turnitin.com](http://www.turnitin.com)



變更語言 繁體中文

搜尋

建立帳戶 登入

產品 ▾ 解決方案 ▾ 支援中心 取得報價

讓學生們能夠盡其所能地完成出色的原創性工作



# 選擇Turnitin Fe

變更語言 繁體中文



請選擇您欲登



Turnitin Feedback Studio針對學生作業或論文檢查相似度，並給予回饋與評分，以培養優秀的寫作能力與學術倫理。

登入



登錄 Turnitin

電子郵件地址

密碼

登錄



或者



Sign in with Google



Log in with Clever

[忘了您的密碼？點選這裡。](#)

[需要更多幫助？點選這裡。](#)

[新的使用者？點選這裡。](#)

隱私權政策

我們非常重視你的隱私。我們不會為了行銷目的與任何外部公司分享您的資訊。您的資訊只與我們的協力廠商合作夥伴共用，以便我們提供服務。



**\*建議\***

將此登入頁面加入書籤列

方便下次登入



## 登錄 Turnitin

電子郵件地址

密碼

登錄

或者



Sign in with Google



Log in with Clever

忘了您的密碼？點選這裡。

### 1.用戶資訊：

修改個人資料、重設密碼

### 2.使用者身份切換：

指導教師/學生身份切換

### 3.平台語言切換：

可支援20種語言(含繁體中文)

| 用戶資訊 | 訊息 | 指導教師 ▼ | 繁體中文 ▼ | 社區 | ? 說明 | 登出

1

2

3



所有課程

加入帳戶

加入帳戶 (助

現在檢視：HOME

#### 關於此頁

這是您指導教師的首頁。欲建立一堂課程，點選添增課程的選項。欲顯示課程的作業和文稿，點選課程名稱。

iGroup University

+ 新增課程

所有課程

過期課程

開啟課程

課程代碼	課程名稱	狀態	開始日期	結束日期	統計	編輯	複製	刪除
22092129	論文比對	啟用	2019年08月26日	2019年12月31日				

4

### 4.課程名稱：

教師開設的課程名稱

5

### 5.課程狀態：

啟用：可比對

過期：須重新設定截止日



# 系統操作方式

- ◎使用者介面
- ◎開設課程/上傳文稿
- ◎原創性報告檢視
- ◎下載列印報告

# 新增課程



瑪莉 陳 | 用戶資訊 | 訊息 | 指導教師 ▾ | 繁體中文 ▾ | 社區 | 說明 | 登出

所有課程

加入帳戶 (助教)

快速提交

現在檢視：HOME

## 關於此頁

這是您指導教師的首頁。欲建立一堂課程，點選添增課程的選項。欲顯示課程的作業和文稿，點選課程名稱。

iGroup University

+ 新增課程

所有課程

過期課程

開啟課程

課程代碼	課程名稱	狀態	開始日期	結束日期	Class Summary	Learning Analytics	編輯	複製	刪除
33444436	認識Turnitin	啟用	2022年01月29日	2022年08月31日					

# 新增課程

課程設置

\* 課程類型

標準

請設為「標準」

\* 課程名稱

自行設定課程名稱

\* 註冊密鑰

自行輸入4-12個字元 (特殊符號亦可)

\* 學科領域

選擇主題

主題領域可複選(不影響比對結果)

\* 學生年級

選擇學生年級

學生年級可複選(不影響比對結果)

課程開始日期

30-1月-2022

\* 課程截止日期

2022年08月31日

 請點選小日曆調整月份和日期

取消

提交

1.課程截止日期建議設定為  
年底或學期結束日。

2. 一旦課程過期, 該課程內  
所有學生帳號會自動釋出將  
名額歸還機構；就無需自行  
從課程中逐一刪除學生帳號  
釋出席位。

3. 可新建課程或複製舊課程，  
再加入下一屆學生。



# 新增課程

課程設置

\* 課程類型

標準

請設為「標準」

\* 課程名稱

自行決定，例如 111學年度論文比對

\* 註冊密鑰

自行輸入4-12個字元 (特殊符號亦可)

\* 學科領域

選擇主題

主題領域可複選(不影響比對結果)

\* 學生年級

選擇學生學年

學生年級可複選(不影響比對結果)

課程開始日期

30-1月-2022

\* 課程截止日期

2022年08月31日

取消

提交

## 建置完課程後會顯示課程代碼與註冊密鑰

### 建立的課程

恭喜！您剛剛已建立新課程：110學年度比對課程。

若您想要學生自行註冊至本課程，他們將需要您選擇的註冊密鑰和 Turnitin 設定的專屬課程 ID：

課程代碼 **29766198**

註冊密鑰

備註：若您忘記了您的課程 ID，在您課程表單上的課程名稱左側的號碼即是該 ID。您可以透過編輯課程來檢視或變更註冊密鑰。

點選課程名稱以進入課程並開始建立作業。

繼續

# 新增課程

瑪莉 陳 | 用戶資訊 | 訊息 | 指導教師 ▼ | 繁體中文 ▼ | 社區 | ? 說明 | 登出

turnitin™

所有課程 加入帳戶 (助教) 快速提交

現在檢視：HOME

關於此頁  
這是您指導教師的首頁。欲建立一堂課程，點選添增課程的選項。欲顯示課程的作業和文稿，點選課程名稱。

iGroup University

+ 新增課程

所有課程 過期課程 開啟課程

課程代碼	課程名稱	狀態	開始日期	結束日期	Class Summary	Learning Analytics	編輯	複製	刪除
33444436	認識Turnitin	啟用	2022年01月29日	2022年08月31日					

課程過期後，學生帳號仍能瀏覽、  
下載過期課程中的報告，但無法上傳

可隨時編輯課程內容  
資訊或截止時間

新增作業



作業設定

進階設定

# 新增作業



瑪莉 陳 | 用戶資訊 | 訊息 | 指導教師 ▾ | 繁體中文 ▾ | 社區 |  說明 | 登出

所有課程

加入帳戶 (助教)

快速提交

現在檢視：HOME

關於此頁

這是您指導教師的首頁。欲建立一堂課程，點選添增課程的選項。欲顯示課程的作業和文稿，點選課程名稱。

iGroup University

+ 新增課程

所有課程 過期課程 開啟課程

課程代碼	課程名稱	狀態	開始日期	結束日期	Class Summary	Learning Analytics	編輯	複製	刪除
33444436	認識 Turnitin	啟用	2022年01月29日	2022年08月31日					

認識 Turnitin

+ 添加作業

課程主頁 | QUICKMARK BREAKDOWN

開始	到期	發表	狀態	功能
----	----	----	----	----


在您或您的學生可以繳交文稿之前, 請先建立新的作業檔。

# 新增作業

## 新增作業

作業標題 

☐ 僅允許 Turnitin 可以檢查相似度的檔案類型

☒ 允許任何文檔類型 

提交文稿至: 

無儲存庫 ▾

標準文稿儲存模式

無儲存庫

 進階設定

開始日期 

2022年04月15日



在 10 ▾ : 33 ▾ AM ▾

截止日期 

2022年04月22日



在 11 ▾ : 59 ▾ PM ▾

作業截止日期  
無法晚於課程截止日期

提交

# 新增作業

## 新增作業

作業標題 ?

☐ 僅允許 Turnitin 可以檢查相似度的檔案類

☒ 允許任何文檔類型 ?

提交文稿至: ?

無儲存庫 ▾

標準文稿儲存模式

無儲存庫

 進階設定

提交

### 【標準文稿儲存模式】(系統預設值)

上傳的文章 **會被儲存** 在 Turnitin 的比對來源庫  
可用於交互比對資料夾內全班學生作業

**再度上傳類似文章比對可能產生高相似度結果**

### 【無儲存庫】

上傳的文章 **不會被儲存** 在 Turnitin 的比對來源庫  
適用於仍需多次修改的文章草稿

**\*建議使用無儲存庫**

如誤選儲存模式為「標準儲存模式」而存入文章，  
請至作業夾中勾選文章，於右上角點選「請求永久刪除」  
再調整作業夾設定為「無儲存庫」，  
**圖書館管理者**收到您的申請後會再審核處理。



您已在此頁面上選擇 1 文稿

<input type="checkbox"/>	作者	標題
<input checked="" type="checkbox"/>	Test lgroup	20220209 測試

刪除 ▾


下載 ▾

移動至...


從收件匣移除  
請求永久刪除

# 新增作業


## 新增作業

作業標題 

☐ 僅允許 Turnitin 可以檢查相似度的檔案類型


☒ 允許任何文檔類型 

提交文稿至: 

無儲存庫 



 進階設定

開始日期 

2022年04月26日




在

9 

:

53 

截止日期 

2022年05月03日



在

23 

:

59 

第一次執行新增作業時  
建議需進行進階設定

提交

# 新增作業

請輸入特別指示 ⓘ 可填入給學生帳號的指示，若無可以留白

允許學生在期限後繳交作業？ ⓘ

- ☐ 是「是」:若尚未上傳過，作業截止日後允許學生初次**遲交**上傳
- ☒ 否「否」:若尚未上傳過，學生在作業截止日後無法遲交上傳

相似度報告

要為繳交之文件產生相似度報告嗎？ ⓘ


- ☒ 是「是」:會產生原創性報告
- ☐ 否


為學生繳交的文件產生相似度報告 ⓘ

即刻(截止日前可覆寫報告) ▾



# 新增作業


請輸入特別指示 

允許學生在期限後繳交作業？ 

☐ 是


☒ 否


相似度報告

要為繳交之文件產生相似度報告嗎？ 

☒ 是

☐ 否

為學生繳交的文件產生相似度報告 

即刻(截止日前可覆寫報告) 

## 【共三個選項】

### 1.第一份報告即是完稿(預設值)

學生只有一次上傳機會，無法重新上傳比對。

### 2.即刻(截止日前可複寫報告)

允許學生於作業截止日前重新上傳文稿；  
適用於作業練習或文章草稿。


※學生一旦**超過3次**重新上傳，之後**每次**上傳報告會停留在「處理中」狀態，需等待**24小時後**才能產生新的報告。

### 3.截止日


學生可重新上傳文稿，僅在**作業截止時間**到期才產生報告。



# 新增作業(排除資料參考)

是否要將書目資料從此作業中所有文稿的相似度指標中排除？


- ☐ 是  
☒ 否

是否要將引用資料從此作業中所有文稿的相似度指標中排除？

- ☐ 是  
☒ 否

排除小的來源？

- ☐ 是  
☒ 否

是否允許學生觀看相似度報告？


☒ 是「是」：允許學生在其帳號查看報告

☐ 否「否」：學生介面顯示  無法看報告

請自行斟酌是否調整

預設值為「否」

待後續師生查看報告

可再自行從報告中排除工具  排除左述資料

若選擇「是」

則上傳至此資料夾文稿，

會先行排除左述資料類型不比對

# 新增作業

開啟已翻譯的相符功能? (Beta) ?

Translated Matching 支援哪些語言？

☐ 是

☒ 否

會將非英文的文稿轉譯為英文，再與Turnitin資料庫比對。  
若原稿已為英文則不適用此功能。

\*管理者需開啟翻譯功能，此處才會顯示設定。

排除作業範本 ?

上傳範本

建立自訂範本

注意：提交作業後，將無法再新增或編輯範本。

範本要求 ^

若於此處上傳空白作業範本（例如制式的題目文字），  
報告將會排除與範本重複的文字不計入相似度。

\*教師需上傳範本，報告內才會顯示設定。

## 範本要求

上傳的檔案大小必須小於 100 MB

如果您的檔案大小超過 100 MB，您可以透過移除任何影像，或是將檔案另存為 RTF 格式文字或純文字檔案，以縮減其檔案大小。您還可以從檔案複製文字，並將其貼到「建立自訂範本」文字方塊中。

可接受的上傳檔案類型：Microsoft Word、Excel、PowerPoint、WordPerfect、PostScript、PDF、HTML、RTF、OpenOffice (ODT)、Hangul (HWP) 和純文字

範本文字必須至少含有 20 個以上的字詞

# 新增作業

搜尋選項: ?

- ☒ 學生文稿儲存庫
- ☒ 現存和歸檔網絡
- ☒ 期刊, 雜誌, & 出版品

本資料夾中的文稿要與哪種資料庫比對?  
建議全選

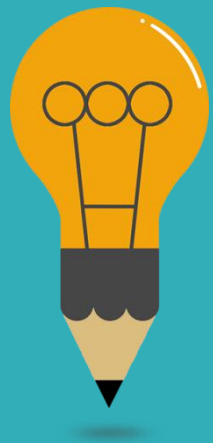
☐ 您是否願意把這些選項作為您將來的作業之預設設置?

建議勾選作為預設值設置  
除非有特殊需求, 之後無須設定

提交



加入學生  
進入課程



# 新增學生帳號

- 人數多：匯入班級清單Excel
- 人數少：逐一建置

**【產品功能更新預告】**

自2023/9/19起，教師須將自己加入學生身分後，才能上傳文稿比對

# 新增學生

教師在該課程頁面上方的工具列,點選「學生」頁籤,再點選下方「**添加學生**」,輸入學生名、姓和E-mail即可



現在檢視：首頁 > 論文比對 > 學生

關於此頁  
新增一個學生到您的班級，請輸入學生的姓名和電子郵件位址，然後點選"提交"。

註冊學生

欲註冊學生，請輸入名字、姓氏、和電子郵件地址，然後點選"提交"。

若學生已經有了Turnitin用戶設定檔案，他/她將會被通知並即刻加入您的班級。如果他/她沒有用戶設定檔案，我們將為他/她建立一個用戶設定檔案，並把包含臨時密碼的電子郵件發送給他/她。

新增學生至  
課程名稱: iGroup University-OC only, 論文比對

名

姓

電子郵件(用戶名稱)

提交

現在檢視：首頁 > 認識TURNITIN > 學生

關於此頁  
學生列表列出了所有加入您的班級的學生。欲新增學生，請點選下方"新增學生"。

學生

已加入 學生姓名

歡迎！當前沒有學生註冊至本課程。我們建議您上方"新增學生"。

訊息 | 指導教師 | 繁體中文 | 社區 | 說明 | 登出

鏈接。點選一名學生的姓名查看他/她的提交作業。

添加學生 上傳學生列表 傳送電子郵件給所有學生 除名

里。欲註冊您的首位學生，點選這裡。欲新增額外的學生，點選

新增學生時，姓氏、名字欄位要正確  
以免影響學生帳號開通

# 新增學生

教師在該課程頁面上方的工具列,點選「學生」頁籤,再點選下方「上傳學生列表」,依注意事項製作學生清單上傳匯入即可,每次匯入上限為100位學生,可多次匯入。

The image shows a composite of three screenshots from the Turnitin interface. The background screenshot on the left shows the 'Students' tab selected in the top navigation bar. The foreground screenshot in the center is a modal titled '上傳學生列表' (Upload Student List). It contains a section '選擇上傳檔案:' (Choose upload file:) with a button '選擇檔案' (Choose file) and the text '未選擇任何檔案' (No file selected). Below this is the '文檔格式方針' (Document format guidelines) section, which states: '您的文件可以是Excel或純文字格式。對於清單中的每個使用者，必須按以下順序包括使用者的名字、姓氏和電子郵件地址：' (Your file can be in Excel or plain text format. For each user in the list, you must include the user's name, surname, and email address in the following order:). It provides an example: '名,姓,電子郵件地址' (First name, Last name, Email address). There is a link '更多資訊...' (More information...) and a large blue button '上傳列表' (Upload list) at the bottom. The background screenshot on the right shows the '上傳學生列表' button highlighted in the 'Students' section.

turnitin™

作業 學生 文件庫 行事

現在檢視： 首頁 > 認識TURNITIN > 學生

關於此頁

學生列表列出了所有加入您的班級的學生。欲

學生

已加入 學生姓名

歡迎！當前沒有學生註冊至本課程。我們建議

上方的“新增學生”。

上傳學生列表

選擇上傳檔案:

選擇檔案 未選擇任何檔案

文檔格式方針

您的文件可以是Excel或純文字格式。對於清單中的每個使用者，必須按以下順序包括使用者的名字、姓氏和電子郵件地址：

名,姓,電子郵件地址

更多資訊...

上傳列表

教師 | 繁體中文 | 社區 | 說明 | 登出

學生的姓名查看他/她的提交作業。

上傳學生列表 傳送電子郵件給所有學生

除名

首位學生，點選這裡。欲新增額外的學生，點選

# 新增學生(上傳學生列表)

新增學生時，姓氏、名字欄位要正確  
以免影響學生帳號開通



作業

學生

文件庫

行事曆

討論

偏好設定

現在檢視：首頁 > 認識TURNITIN > 學生

關於此頁

學生列表列出了所有加入您的班級的學生。欲新增一名學生，點選“新增學生”鏈接。如果您想發送電子郵件給您的班級，點選

學生

已加入 學生姓名

歡迎！當前沒有學生註冊至本課程。我們建議您讓學生使用課程 ID 和您建立的課程註冊密鑰自行註冊至課程。或者，您也可以使用上方“新增學生”。

匯入Excel表格請設定只有 **3 個欄位**：

**名, 姓, Email**；請勿多加序數或其餘欄位

上傳學生列表

選擇上傳檔案：

選擇檔案

未選擇任何檔案

文檔格式方針

您的文件可以是**Excel 或純文字**格式。對於清單中的每個使用者，必須按以下順序包括使用者的名字、姓氏和電子郵件地址：

名,姓,電子郵件地址

下面是我們接受的每種格式（純文字和 Excel）中正確格式清單的示例：

純文字（.txt）

康妮, 威廉斯, cwilliams@myschool.edu

帕特里夏, 黃, pwong@myschool.edu

Excel (.xls)

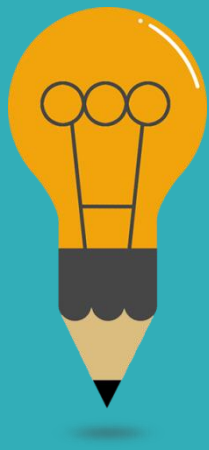
A	B	C
康妮	威廉斯	cwilliams@myschool.edu
帕特里夏	黃	pwong@myschool.edu

若您加入的學生已有 Turnitin 用戶簡介檔案，他們將會被通知並馬上加入。若他們沒有用戶簡介檔案，我們將會為他們建立簡介檔案並寄出包含臨時密碼電子郵件通知

上傳列表



# 在課程中 上傳文稿



瑪莉 陳 | 用戶資訊 | 訊息 | 指導教師 | 繁體中文 | 社區 | 說明 | 登出

turnitin

所有課程

加入帳戶 (助教)

快速提交

現在檢視: HOME

關於此頁

這是您指導教師的首頁。欲建立一堂課程，點選添增課程的選項。欲顯示課程的作業和文稿，點選課程名稱。

iGroup University

+ 新增課程

所有課程

過期課程

開啟課程

課程代碼	課程名稱	狀態	開始日期	結束日期	Class Summary	Learning Analytics	編輯	複製	刪除
33444436	認識 Turnitin	啟用	2022年01月29日	2022年08月31日					

turnitin

作業

學生

文件庫

行事曆

討論

偏好設定

現在檢視: 首頁 > 認識TURNITIN

關於此頁

這是您的課程主頁。點選「添加作業」按鈕以添加作業至您的課程主頁。點選一個作業的「檢視」按鈕以檢視作業收件匣以及任何被提交至作業的提交物件。您可以藉由點選在作業的「更多動作」選單內的「提交」選項提交物件。

認識 Turnitin

課程主頁 | QUICKMARK BREAKDOWN

+ 添加作業

	開始	到期	發表	狀態	功能
作業1					
文稿	2022年01月30日 09:34AM	2022年02月13日 23:59PM	N/A N/A	0 / 0 已提交	查看 更多功能

編輯設定

提交

刪除作業

# 在課程中 上傳文稿



- ① 拉選檔案上傳方式
- 依使用需求
- 可單篇檔案上傳
- 或大量檔案Zip上傳  
(Zip上限為100MB)

單獨檔案上傳 ▾

多數檔案上傳

剪貼上傳

壓縮檔案上傳

提交: 單獨檔案上傳 ▾

步驟 ● ○ ○

作者

Sherry Chang (sherry.chang@igrouptaiwan.com) ▾

名

Sherry

姓

Chang

提交物件標題

您提交的檔案將不會被添加到任何儲存庫。

我能提交什麼?

此處提示檔案格式規範

選擇您想要上傳至 Turnitin 的文檔:

從此電腦選擇

從 Dropbox 選擇

從 Google Drive 內選擇

2

個人上傳: 作者選取「**自己**  
**的帳號**」;

代替學生上傳: 從選單選取  
學生資料。

3 選擇檔案，點選上傳

我們非常重視你的隱私。我們不會為了行銷目的與任何外部公司分享您的資訊。您的資訊只與我們的協力廠商合作夥伴共用，以便我們提供服務。

上傳

# 預覽上傳結果

請確認這是您想要提交的檔案...

作者:  
陳瑪莉

作業標題:  
比對上傳區1(上傳超過3次後,須等24小時才有新報告)

提交物件標題:  
教育訓練

文檔名稱:  
教學文章2.docx

文檔大小:  
2.08M

頁面總數:  
13

文字總數:  
6467

字符總數:  
8166

« 1 頁 »



我們非常重視你的隱私。我們不會為了行銷目的與任何外部公司分享您的資訊。您的資訊只與我們的協力廠商合作夥伴共用，以便我們提供服務。

確認

取消

確認預覽畫面後請按下確認鍵

恭喜 - 您已完成提交! 這是您的電子回條。您可以從文件檢視器中列印此回條。

作者:  
陳瑪莉

作業標題:  
比對上傳區1(上傳超過3次後,須等24小時才有新報告)

提交物件標題:  
教育訓練

文檔名稱:  
教學文章2.docx

文檔大小:  
2.08M

頁面總數:  
13

文字總數:  
6467

字符總數:  
8166

提交日期:  
11-3月-2022 03:25下午 (UTC+0800)

提交物件代碼:  
1781775220

« 1 頁 »



我們非常重視你的隱私。我們不會為了行銷目的與任何外部公司分享您的資訊。您的資訊只與我們的協力廠商合作夥伴共用，以便我們提供服務。

返回至作業列表

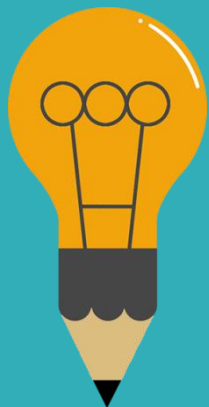
返回作業資料夾



# 系統操作方式

◎使用者介面 ◎上傳文稿 ◎原創性報告檢視 ◎下載列印報告

# 報告畫面

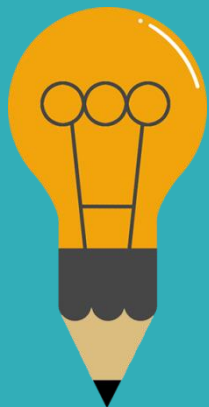


## 工具列

了 11 位進入育兒階段後決定離開職場的台灣女性，發現當工作與照顧衝突，女性選擇退出職場的原因主要來自於個人的照顧者認同、家庭的性別化分工、工作場所的職場規則，而性別化的家事分工也反映在家務經濟與工資分配上（Joni Hersch & Leslie S. Stratton，2002；唐仙梅，2002；張晉芬、李奕慧，2007）。黃愛真（2014）整理出 5 個移日台籍女性配偶難以外出工作的因素，包含：日本社會對育兒的論述、婚移女性的語言和社會資本缺乏、工時長的職場文化、育兒支持系統的匱乏、以及年金福利制度的設計，使得在日的女性配偶難以離開家庭踏入職場。

職場和社區可以作為人際網絡的累積場域，前段提到，婚移女性在跨國境後社會資本幾乎歸零，這裡將回顧婚移女性如何在家外的場域，開展自己的人際領域並重新累積其社會資本。而專業知識在公領域讓移民女性可以展現其能動性，擴展其人際網絡。在台灣的婚姻新移民也有相同的能動策略，許多越南籍配偶自營開設餐飲店或商店，將料理或經商技能作為在異地累積資本、開展人際關係的策略（王宏仁，2001；唐文慧、王宏仁，2011；王翊涵，2012）。以台灣的越南籍配偶為例，外出工作後最明顯的三個改變是：語言能力的提升、社會網絡的擴展，與經濟地位的自主（唐文慧、王宏仁，2011）。外出工作無疑是女性增能的方法，

# 教師功能 工具列圖示




## 複查旗標

偵測抽換字母或塗白隱藏文字符號

### The Goliath of the Sea

The majestic blue whale, the goliath of the sea, certainly stands alone within the animal kingdom for its adaptations beyond its massive size. At 30 metres (98 ft) in length and 190 tonnes (210 short tons) or more in weight, it is the largest existing animal and the heaviest that has ever existed. Despite their incomparable mass, aggressive hunting in the 1900s by whalers seeking whale oil drove them to the brink of extinction. But there are other reasons for why they are now so endangered.



Blue Whale - Balaenoptera Musculus

The blue whale's common name derives from bluish-hue that covers the upper surface of its body, while its Latin designation is Balaenoptera musculus. The blue whale belongs to the Mysticeti suborder of cetaceans, also known as baleen whales, which means they have fringed plates of fingernail-like material, called baleen, attached to their upper jaws. Blue whales feed almost exclusively on krill, though they also take small numbers of copepods. An adult blue whale can eat up to 40 tonnes of food per day.

#### Flags for Review

1

Integrity insights to review as a priority

**Replaced characters**  
Attempts to throw off similarity detection

**67 suspect characters on 3 pages**

Latin: 3091 Greek: 67

What are replaced characters?  
An attempt to hinder similarity detection by replacing characters with similar looking ones from different alphabets or character sets.

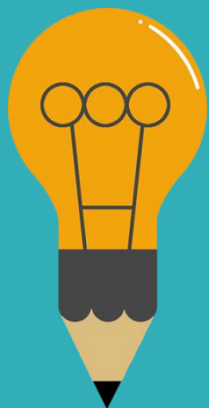
[Learn more about this Flag](#)

報告會以旗標與紅框指出以下內容：

1. 被塗白隱藏的文字符號
2. 以其他外語(如希臘, 亞美尼亞, 斯拉夫)相似字母替換一般羅馬字母

提示教師進一步下載原始檔案確認。

# 工具列圖示



相符處總覽			所有來源		篩選條件與設定	
6%			< 符合 1 個中的 1		篩選條件	
<			• ndltd.ncl.edu.tw 網際網路來源 - 108 個 URL		排除引用資料 <input type="checkbox"/>	
1 ndltd.ncl.edu.tw <1% 網際網路來源			• www.airitilibrary.com 網際網路來源 - 26 個 URL		排除參考書目 <input type="checkbox"/>	
2 www.airitilibrary.com <1% 網際網路來源			• 提交至 Soochow Unive... 學生文稿 - 7 個文稿		排除比下列數值還小的來源:	
3 gec.ey.gov.tw <1% 網際網路來源			• etd.lib.nsysu.edu.tw 網際網路來源 - 24 個 URL		<input type="radio"/> 字	
4 fedetd.mis.nsysu.edu.tw <1% 網際網路來源			• nccur.lib.nccu.edu.tw 網際網路來源 - 27 個 URL		<input type="radio"/> %	
5 提交至 National Sun Ya... <1% 學生文稿			• 提交至 National Sun Ya... 學生文稿 - 65 個文稿		<input checked="" type="radio"/> 不要依大小排除	
					選擇性設定	
					彩色醒目提示 <input checked="" type="checkbox"/>	



## 相符處總覽

## 相似度總百分比

### 依顏色區分不同來源

原創性報告的相似百分比僅代表文章與系統收錄內容（網路網路、期刊出版品、學生文稿）的相似程度，不能作為「抄襲」判定的絕對指標。

■ 當比對結果的相似度指標較低，不代表完全沒有抄襲：

可能因系統侷限例如作者引用或參考 Turnitin 尚未收錄的來源而未列入比對結果，致使相似度較低。

■ 當比對結果的相似度指標較高，不代表一定有抄襲：

也有可能因比對到以下文字類型造成相似指標數值積累，產生偽陽性(false-positive)的偏高情況。

(1)比對到不具抄襲意義的字詞

如：該領域重要名詞、機構名稱、常用詞句、目錄格式、參考文獻列表...

(2)若引述他人作品文字，並正確標示參考的出處來源，因 Turnitin 尚無法自動判斷引用是否正確並加以排除，只要文字與來源相似皆會被納入比對結果

如：  
A. 中華民國憲法第7條：「中華民國人民，無分男女、宗教、種族、階級、黨派，在法律上一律平等。」



Rank	Source	Similarity
1	www.turnitin.com	7%
2	library.ntu.edu.tw	7%
3	www.igroup.com.tw	7%
4	lib.american.edu	6%
5	lib.igroup.com	6%
6	lib.pccu.edu.tw	6%
7	lib.pccu.edu.tw	4%
8	tsa.yon.edu.tw	3%
9	link.springer.com	2%
10	www.qis.unisa.edu.au	2%
11	lib.ntu.edu.tw	1%

## 所有來源

### 與所選之來源具相似度的文字以紅色顯示

原創性報告的相似百分比僅代表文章與系統收錄內容（網路網路、期刊出版品、學生文稿）的相似程度，不能作為「抄襲」判定的絕對指標。

■ 當比對結果的相似度指標較低，不代表完全沒有抄襲：

可能因系統侷限例如作者引用或參考 Turnitin 尚未收錄的來源而未列入比對結果，致使相似度較低。

■ 當比對結果的相似度指標較高，不代表一定有抄襲：

也有可能因比對到以下文字類型造成相似指標數值積累，產生偽陽性(false-positive)的偏高情況。

(1)比對到不具抄襲意義的字詞

如：該領域重要名詞、機構名稱、常用詞句、目錄格式、參考文獻列表...

(2)若引述他人作品文字，並正確標示參考的出處來源，因 Turnitin 尚無法自動判斷引用是否正確並加以排除，只要文字與來源相似皆會被納入比對結果

如：  
A. 中華民國憲法第7條：「中華民國人民，無分男女、宗教、種族、階級、黨派，在法律上一律平等。」



Rank	Source	Similarity
1	www.igroup.com.tw	20%
2	www.lib.ntu.edu.tw	14%
3	library.ntust.edu.tw	14%
4	lib.pccu.edu.tw	14%
5	www.lib.pccu.edu.tw	14%
6	lib.hk.edu.tw	13%
7	lib.pccu.edu.tw	13%
8	academic.muh.edu.tw	13%
9	lib.mout.edu.tw	13%
10	www.lib.yumtch.edu.tw	13%

上傳文稿中的各個段落和網路/期刊/學生文稿

具有相似度的百分比；

最相似來源以顏色顯示，

各細項百分比加總為總百分比

呈現所有可能疑似相似來源，包含重複相似的內容；  
各項百分比為該來源內容與上傳文稿比較之相似度。





6%

&lt; 符合 1 個中的 1 個 &gt;

38 掃文至 Fu Jen Catholic ... <1% >  
學生文稿39 www.ced.ncnu.edu.tw <1% >  
網際網路來源40 www.dbpia.co.kr <1% >  
網際網路來源41 www.tandfonline.com <1% >  
網際網路來源42 www.sfaa.gov.tw <1% >  
網際網路來源43 de Beisac, André. "Die ... <1% >  
出版物44 www.twcu.ac.jp <1% >  
網際網路來源45 twl.ncku.edu.tw <1% >  
網際網路來源46 9lib.co <1% >  
網際網路來源47 www.thenews1ens.com <1% >  
網際網路來源48 www2.nou.edu.tw <1% >  
網際網路來源

Aihwa Ong ,1996, "Culture Citizenship as Subject-Making." *Current Anthropology* ,Vol. 37, No. 5, pp. 737-762.

Christine E. Bose ,2012, "Intersectionality and Global Gender Inequality

Intersectionality and Global Gender Inequality." *Gender and Society*, Vol. 26, No. 1 , pp. 67-72.

Kim, E. 2013. "Citizenship Projects for Marriage Migrants in South Korea: Intersecting Motherhood with Ethnicity and Class", *Social Politics* Volume

網際網路來源：可瀏覽全文

學生文稿：無法瀏覽全文，教師可透過系統向對方申請授權

出版品：單位若有訂購，則可外連下載全文

Sociological , Research: A Critical Analysis of Inclusions, Interactions, and Institutions in the Study of Inequalities", *Sociological Theory* , 28:2.

Joni Hersch and Leslie S. Stratton,2002," Housework and Wages", *The Journal of Human Resources*, Vol37, No.1, pp. 217-229.

Kim,2013, "Citizenship Projects for Marriage Migrants in South Korea:

Intersecting Motherhood with Ethnicity and Class", *Social Politics* Volume

問題，會發現越多的協商需要，就存在越多衝突發生的可能。

### 三、學日語是必經之道

英文作為全球流通的共同語言，具有英語能力的文化優勢，進而能夠被轉換為經濟資本，包括國際競爭力市場上的競爭優勢與貨幣價值（藍佩嘉，2009）。關於

點擊URL，彈跳新視窗檢視相似來源網頁

日語，無論是職場或往日常生活

站，給外國人的日本生活指南中「

就破題點出：「<sup>15</sup>在日本生活，日語是極重要的。」

無論是否為了婚姻，還是來到日本打工度假、留學的台灣女性，學日文是在日生活的必經之道，雖然現在日本東京池袋和豐島附近也居住許多台灣料理所需要的調味料。日語

建議仔細確認段落相似原因  
是否符合學術倫理寫作方式  
-有無遺漏出處來源、有無過當引用？  
-是否可以摘寫、改寫或添加原創文字？



點選色塊，可於彈跳視窗內對照套色處相似文章內容



# 仔細檢查相似處

文字標示底色即為內容與資料庫收錄來源相似；  
建議仔細確認相似原因，是否符合學術倫理寫作方式規範

## 上傳文稿

使用者於 Turnitin 原創性比對系統上傳作品或論文檔案後，系統會將上傳文章與網際網路資源、學術出版品及 Turnitin 本身的資料庫進行比對檢查，並在短時間內產出相似度報告；報告中標示出上傳文字與各資料來源的相似度比率及可能的原始出處。

Turnitin 原創性比對系統介面的多元互動性亦適合應用於教學。當教師在系統中新增課程與作業夾，加入選課學生，學生即可上傳作業文章比對。藉由檢視班級中學生的原創性報告，教師能及時掌握班級的學生學習情況；當學生有疑問時無需透過紙本或檔案傳輸，師生能同步瀏覽報告，利於討論與回饋。

1. 是否有大篇幅色塊皆來自於同樣一個數字或顏色標示的來源？
2. 是否僅替換字詞、完全或幾乎複製他處來源文字，少有原創性文字？
3. 是否過多引用他人文字？
4. 有無遺漏標示所引用的出處來源？
5. 是否可以摘寫、改寫或添加原創文字？

為經濟資本，包括國際交

於語言有多重要，身處在

日語，無論是職場或在日

站，給外國人的日本生活指南中「

就破題點出：「

無論是否為了婚姻，還是來到日本打工度假、留學的台灣女性，學日文是在

日生活的必經之道，雖然現在日本東京幾乎到哪裡都會有可以講中文的服務，在

東京池袋和豐島附近也居住許多中國人和台灣人，甚至是可以在那邊的商店買到

台灣料理所需要的調味料。日語除了會是與日籍配偶溝通的管道，對於到日本打

工度假的外國人來說，還會影響到分配到什麼樣性質的工作，如果是日語程度不

相似來源來自【網際網路來源】

除了可提供相似處的上下文外，且可瀏覽該篇網際網路全文內容，透過左右視窗對照差異處

www.iomjapan.org

網際網路來源



完整來源文字

符合 1 個中的 3 個

http://www.iomjapan.o...

網際網路來源

<1%

國民健康保險 3. 年金 (與年金) (1) 加入國民平...

金 (國民年金) (a) 加入手續 (b) 保險費的支...

付 (2) 加入厚生年金 (福利年金) 保險 (a) 加...

入對象 (b) 加入手續 (c) 保險費的支付 (教育...

Page 137 稅收制度 Page 147 勞動合約 Page 141. 什...

是勞動合約? 2. 屋主必須以書面形式通知員工...

的勞動條件 3. 關於解雇? 社區生活 Page 151. 入...

住後的鄰里關係 Page 2. 町內會、自治會 3. 如...

何丟棄垃圾 4. 注意控制生活噪音? 日語的學習...

與母語水準的保持 Page 177 稅收制度 Page 18...

1. 所得稅 2. 住民稅 3. 消費稅 4. 其他 (汽車稅...

等) 2. 銀行 2. 郵局? 其他日常生活 Page 201. 廁...

所 2. 室內 (請...

在玄關脫掉鞋子)? 遇到困難時的求助機構...

Page 201. 法律、制度等相關圖的諮詢窗口...

(市區町村等的辦公機構) 2. 一般的諮詢窗口...

(國際交流協會) 3. 其他諮詢機構? 日常使用的...

日語 Page 227 緊急狀況時使用的日語 Page 23...

Page 3 - 歡迎即將開始在日本生活的各位 - 歡...

迎來到日本。希望各位在日本能夠有一個安...

全、舒適的生活。在開始日本生活之際，掌握...

正確的信息，對於順利安排日本生活，向各位介...

紹最基本的信息。? 在日外國人的權利與義務...

日本憲法，從權利的性質這一角度理解，並非僅...

以日本國民為對象，針對在日本居留的所有外...

國人，也要保障他們享有同等的基本人權。目...

前，日本已加入的主要人權公約有《國際人權...

公約》(《經濟、社會、文化權利國際公約》...

《公民及政治權利國際公約》)、《消除一...

切形式種族歧視國際公約》、《兒童權利...

公約》、《消除對婦女一切形式歧視公約》...

等。此外，任何在日本居留者，不論持有何國...

護照，都要繳納納稅(所得稅、消費稅...

等)與地方稅(住民稅等)。? 在留資格必須...

持有留資格可以在日本居留，日本的留資格...

共有27種，每種留資格針對居留期限與...

可從事活動有不同規定。1. 在留資格的確認...

在機場中存在有關於留資格與居留期限的記...

載，請務必予以確認。居留期限不得從事許...

可資格以外的活動。詳情請向離境在地點最近...

的地方官署或領事館。①於2009年6月1日②...

由於簽證、商務、探親等目的在日本短期停...

留，③單次停留90天④駐日領事館持有入國...

管理許可印章 此蓋有花紋的印章，原蓋臨時...

許可印章 蓋臨時許可印章 由機場第二層客機...

管理自2008年6月1日開始使用。出處：法務...

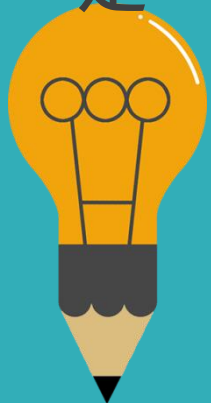
省入國管理局編譯《出入國管理指南》Page...

4-2。外國人登錄入境後居留時間超過90天...

者，自入境之日起90日內必須至市町村村...

的指定場所(市町村村)辦理登記手續。...

# 篩選條件與設定



建議學生與指導教師個案討論如何適度使用此工具

篩選條件與設定

篩選條件

排除引用資料 ☐

排除參考書目 ☐

排除比下列數值還小的來源:

☐ 字

☐ %

☒ 不要依大小排除

選擇性設定

彩色醒目提示 ☒

1.排除引用資料

2.排除參考文獻

3.排除小型來源

4.排除特定相似來源(僅教師版帳號權限可使用)

5.排除作業範本(僅教師版帳號權限可使用)

學生執行篩選條件，相似度%會暫時改變；  
一旦重新登入，相似度%會恢復初次比對結果。

若指導教師從其帳號代為執行篩選，則會維持更改後結果。

# 排除引用資料

何謂露天博物館？

根據《國際博物館會議》(International Council of Museums, ICOM) 將博物館定義為：「一座以服務社會為宗旨的非營利機構，它負有蒐集、維護、溝通和展示自然和人類演化物質證據的功能，並以研究、教育和提供娛樂為目的。」<sup>3</sup>

“A museum is a non-profit, permanent institution in the service of society and its development, open to the public, which acquires, conserves, researches, communicates and exhibits the tangible and intangible heritage of humanity and its environment for

## <排除引用資料>

只支援排除 “...” «...» »...« „... ” 『...』 「...」 符號內引述文字；  
不支援：'... ' (...)

篩選條件與設定

×

篩選條件

排除引用資料

☒

排除參考書目

☐

排除比下列數值還小的來源：

☐ 字

☐ %

☒ 不要依大小排除

選擇性設定

彩色醒目提示

☒

↓

i

套用變更

新報告



# 排除引用資料

## 何謂露天博物館？

根據《國際博物館會議》(International Council of Museums, ICOM) 將博物館定義為：「一座以服務社會為宗旨的非營利機構，它負有蒐集、維護、溝通和展示自然和人類演化物質證據的功能，並以研究、教育和提供娛樂為目的。」<sup>3</sup>

“A museum is a non-profit, permanent institution in the service of society and its development, open to the public, which acquires, conserves, researches, communicates and exhibits the tangible and intangible heritage of humanity and its environment for

引文段落相似套色會消除，不計入百分比

<sup>2</sup> 參考 Bristis Hill Victorian Town Souvenir Guidebook

<sup>3</sup> 張譽騰，博物館的特性和觀察向度，博物館學教育資源中心，國立台南藝術大學。  
[http://art.tnnua.edu.tw/museum/html/comp3\\_6.html](http://art.tnnua.edu.tw/museum/html/comp3_6.html)，2012/9/5 查詢

相符處總覽

15%

<

>

1

iweb.ntnu.edu.tw  
網際網絡來源

3%

>

2

www.ntnu.edu.tw  
網際網絡來源

2%

>

3

slidesplayer.com  
網際網絡來源

2%

>

4

journals.openedition.org  
網際網絡來源

1%

>

5

提交至 Nottingham Tre...  
學生文稿

1%

>

6

www.giect.ntnu.edu.tw  
網際網絡來源

1%

>

7

pt.scribd.com

1%

>

# 排除引用資料：獨立引文段落

## <排除引用資料>-2

可排除獨立引文段落(如訪談原文、法律條文、他人著作等)  
(僅適用於原始文章為.doc或.docx檔案類型)

中文內文：自左縮排2.5字元以上

英文內文：自左縮排1.5字元以上

論)、自我校正，以及如何操縱或移動物品。XXX(2019)提及：

目前人工智慧的應用領域十分廣泛，近年頻繁於新聞造成話題的個人語音助理如蘋果 Siri、亞馬遜 Alexa，以及擊敗人類圍棋高手的 Google DeepMind AlphaGo 都是此技術研究之下的結晶，同時電腦作畫譜曲寫劇本等創造性事物也陸續出現。隨著研發技術飛速進展，人工智慧深入如醫療、金融等生活層面指日可待。

AI 對產業潛力影響指數，依序為醫療、汽車、金融服務、運輸、物通信、娛樂、零售、能源及製造業等區塊，已經創造出有別傳統的模式。此外，根據國際知名市調公司 CB Insight 公布的「2018 人工智慧 100」報告顯示，AI 產業應用已擴散至各種應用情境與領域。全球已有將近超過 1,500 家的新創公司投入 AI 的發展。

縮排引文段落還有其前一個和後一個段落的文字，  
起始需從左邊界第一個字頂格撰寫，不能往內空兩格

篩選條件與設定

篩選條件

排除引用資料



排除參考書目



排除比下列數值還小的來源：

☐ 字

☐ %

☒ 不要依大小排除

選擇性設定

彩色醒目提示



套用變更





# 排除引用資料：獨立引文段落

1955 年，美國科學家約翰·麥卡錫（John McCarthy）提出「人工智慧」（AI, Artificial Intelligence）概念，人工智慧是指經由人工製造出來的系統所表現出來的智慧，屬電腦科學領域範疇。意指讓機器具備類似於人類一樣的思考邏輯與行為模式，能解決複雜問題、抽象思考、展現創意等能力。發展過程包括學習（大量讀取資訊、並判斷何時使用該資訊）、感知、推理（利用已知資訊做出結論）、自我校正，以及如何操縱或移動物品。XXX(2019)提及：

目前人工智慧的應用領域十分廣泛，近年頻繁於新聞造成話題的個人語音助理如蘋果 Siri、亞馬遜 Alexa，以及擊敗人類圍棋高手的 Google DeepMind AlphaGo 都是此技術研究之下的結晶，同時電腦作畫譜曲寫劇本等創造性事物也陸續出現。隨著研發技術飛速進展，人工智慧深入如醫療、金融等生活層面指日可待。

此外，根據國際知名市調公司 CB Insight 公布的「2018 人工智慧 100」報告顯示，AI 產業應用已擴散至各種應用情境與領域。全球已有將近超過 1,500 家的新創公司投入 AI 的發展。

引文段落相似套色會消除，不計入百分比

相符處總覽

12%

<			>
1	iweb.ntnu.edu.tw 網際網路來源	3%	>
2	www.ntnu.edu.tw 網際網路來源	3%	>
3	aof.revues.org 網際網路來源	1%	>
4	提交至 Nottingham Tre... 學生文稿	1%	>
5	www.giect.ntnu.edu.tw 網際網路來源	1%	>
6	www.tram-research.com 網際網路來源	1%	>
7	提交至 University of Bir...	1%	>

# 排除參考書目

上傳文章需使用系統  
可辨識標題字樣

參考文獻

一、外文部分：

Aihwa Ong ,1996, "Culture <sup>49</sup>Citizenship as Subject-Making." *Current Anthropology* ,Vol. 37, No. 5, pp. 737-762.

Christine E. Bosc <sup>19</sup>,2012, "Intersectionality and Global Gender Inequality  
Intersectionality and Global <sup>43</sup>Gender Inequality." *Gender and Society*, Vol.

## <排除參考書目>

排除以Reference(s)、參考文獻、參考書目為標題的書目章節

若添加其餘字樣如：第六章 參考文獻 則此排除功能無法作用。

※更多可使用的英文標題請參考：

<https://help.turnitin.com/feedback-studio/turnitin-website/student/the-similarity-report/bibliography-and-quote-exclusion-definitions.htm>

Joni Hersch and <sup>43</sup>Leslie S. Stratton.2002." Housework and Wages". The Journal

篩選條件與設定

篩選條件

排除引用資料

排除參考書目

排除比下列數值還小的來源：

☐ 字

☐ %

☒ 不要依大小排除

選擇性設定

彩色醒目提示

套用變更

新報告

# 參考文獻列表相似套色會消除，不計入百分比

## 參考文獻

### 一、外文部分：

Aihwa Ong ,1996, "Culture Citizenship as Subject-Making." *Current Anthropology* ,Vol. 37, No. 5, pp. 737-762.

Christine E. Bose ,2012, "Intersectionality and Global Gender Inequality  
Intersectionality and Global Gender Inequality." *Gender and Society*, Vol.  
26, No. 1 , pp. 67-72.

Chin-Fen Chang , 2014, "Who Likes Globalization? Attitudes towards  
International Markets, Migration, and Marriage in Four East Asian  
Countries. ", 《社會科學論叢》, 第八卷第二期, 頁 81-124。

Hae Yeon Choo & Myra Marx Ferree, 2010, "Practicing Intersectionality in  
Sociological , Research: A Critical Analysis of Inclusions, Interactions, and  
Institutions in the Study of Inequalities", *Sociological Theory* , 28:2.

Levi Horvath and Leslie S. Stratton 2002 "Housework and Women" *The Journal*

3%

< >		
1	gec.ey.gov.tw 網際網絡來源	<1% >
2	提交至 National Sun Ya... 學生文稿	<1% >
3	提交至 University of M... 學生文稿	<1% >
4	jwgs.psc.ntu.edu.tw 網際網絡來源	<1% >
5	www.businesstoday.co... 網際網絡來源	<1% >
6	etd.lib.nsysu.edu.tw 網際網絡來源	<1% >
7	tw.news.yahoo.com 網際網絡來源	<1% >
8	www.iomjapan.org 網際網絡來源	<1% >
9	www.tjs.org.tw 網際網絡來源	<1% >
10	nicecasio.pixnet.net 網際網絡來源	<1% >
11	www.bbc.com 網際網絡來源	<1% >

# 排除小型來源

很痛苦欸，前陣子一直在做家庭主婦，因為我媽常常就會聊天就會聊到「阿

15 聯合國開發計畫署 (UNDP) 自 2010 年起編布 GII，以生殖健康、賦權及勞動市場 3 個領域之 5 項指標衡量各國性別平等情形。(資料來源：行政院性別平等會)

16 世界經濟論壇 (The Global Economic Competitiveness Index) 報告健康與生活品質及「政治平等會」  
17 根據台灣行政院性別平等會，自 2010 年起編布的 GII，以生殖健康、賦權及勞動市場 3 個領域的 5 項指標衡量各國性別平等情形，比較台灣性別平等狀況與他國的差異。主計總處報告內說明，GII 值越低越佳，0 代表非常平等，1 代表非常不平等，而 2017 年台灣性別不平等指數 (Gender Inequality Index, GII) 為

你讀書讀那麼高，去幫人家 sé-uánn (洗碗)。」然後我就覺得說，其實我...因為我老公工作他也很忙，我覺得是...我覺得女性主義不是說不准女性當主婦，而是你可以自由選擇你要不要當主婦。...然後很多人在我結婚之前就會說，

所有來源			×
< 符合 1 個中的 3 個 >			
www.feminist.sinica.edu...	國際網路來源	<1%	
www.dseas.ncnu.edu.tw	國際網路來源 - 2 個 URL	<1%	
wwwc.moex.gov.tw	國際網路來源	<1%	
waseda.repo.nii.ac.jp	國際網路來源 - 2 個 URL	<1%	
提交至 Hong Kong Bap...	學生文稿 - 3 個文稿	<1%	
www.psc.ntu.edu.tw	國際網路來源	<1%	
www.cna.com.tw	國際網路來源 - 6 個 URL	<1%	
news/firstnews/20190218...		<1%	
news/ahel/201902180075...		<1%	
news/firstnews/20210105...		<1%	
amp/news/firstnews/2021...		<1%	
news/firstnews/20200103...		<1%	
news/firstnews/20191002...		<1%	
www.thinkingtaiwan.co...	國際網路來源 - 2 個 URL	<1%	
排除來源			

# 排除小型來源

很痛苦欸，前陣子一直在做家庭主婦，因為我媽常常就會聊天就會聊到「阿

15 聯合國開發計畫署 (UNDP) 自 2010 年起編布 GII，以生殖健康、賦權及勞動市場 3 個領域之 5 項指標衡量各國性別平等情形。(資料來源：行政院性別平等會)

16 世界經濟論壇 (The Global Gender Gap Report) 報告健康與生活品質及「政治平等會」

17 根據台灣行政院性別平等會主計處報告內說明，GII 值越低越佳，0 代表非常平等，1 代表非常不平等，而 2017 年台灣性別不平等指數 (Gender Inequality Index, GII) 為

www.cna.com.tw

國際網絡來源

報告健康與生活品質及「政治平等會」

來持續實主。

## <排除比下列數值還小的來源>

相似來源若少於總字數 XX 字或是相似度 XX %

相似報告就忽略不計算，

新的相似報告須至<所有來源> 去查看

由於各研究領域特性不同，設定值並無均一標準。

請教師與學生個案討論如何適度使用此工具。

若學校機構有另行規定，請以其為主。

然後我就覺得說，其實我...因

女性主義不是說不准女性當主婦，

後很多人在我結婚之前就會說，

篩選條件與設定

篩選條件

排除引用資料 ☐

排除參考書目 ☐

排除比下列數值還小的來源:

☐ 字

☒ 1 %

☐ 不要依大小排除

僅為參考範例

套用變更

新報告

# 排除小型來源

很痛苦欸，前陣子一直在做家庭主婦，因為我媽常常就會聊天就會聊到「阿

<sup>15</sup> 聯合國開發計畫署（UNDP）自 2010 年起編布 GII，以生殖健康、賦權及勞動市場 3 個領域之 5 項指標衡量 各國性別平等情形。（資料來源：行政院性別平等會）

<sup>16</sup> 世界經濟論壇（World Economic Forum, WEF）自 2006 年起每年出版全球性別落差 報告（The Global Gender Gap Report）編布 GGI，以「經濟參與和機會」、「教育程度」、「健康與生存」及「政治參與」4 項次指數之 14 項變數衡量各國性別差距實況。（資料來源：行政院性別平等會）

<sup>17</sup> 根據台灣中央社報導，2018 年日本《讀賣新聞》披露，日本東京醫大自 2011 年以來持續實行對女性考生扣分的制度，以致女性入學率低於男性，校方目的是為了減少招收女學生。

39

小於設定數值來源會自右方來源列表消失，不計入百分比

你讀書讀那麼高，去幫人家sé-uánn（洗碗）。」然後我就覺得說，其實我...因

為我老公工作他也很忙，我覺得是...我覺得女性主義不是說不准女性當主婦，

而且你可以自己選擇你要不要當主婦。然後很多！女性主義之前她會說，

所有來源		×
< 符合 1 個中的 9 個 >		
 0  1      	提交至 Soochow Unive... 學生文稿	1%

排除來源

# 篩選排除-作業範本(教師帳號功能)

Turnitin 原創性比對系統 課程課後學習單

1. 請告訴我們您在學校中在什麼場合會使用到 Turnitin?

## <排除作業範本>

若教師在〔作業夾進階設定〕中有設定排除作業範本，才會顯示此選項，未設定則不會顯示。

可排除上傳文稿與範本重複的文字不計入相似度。

3. (情境題) 請問您認為 Turnitin 原創性比對系統的相似度%數值等同於文章內容的抄襲程度嗎，為什麼？



篩選條件與設定



篩選條件

排除引用資料



排除參考書目



排除比下列數值還小的來源:

☐ 字

☐ %

☒ 不要依大小排除

排除作業範本



選擇性設定

彩色醒目提示



套用變更

新報告



# 篩選排除-作業範本(教師帳號功能)

## Turnitin 原創性比對系統 課程課後學習單

1. 請告訴我們您在學校中在什麼場合會使用到 Turnitin?

2. 請問您曾經使用 Turnitin 嗎? 請告訴我們它在您的課業、工作流程或是教學提供了什麼樣的幫助?

3. (情境題) 請問您認為 Turnitin 原創性比對系統的相似度%數值等同於文章內容的抄襲程度嗎, 為什麼?

作業範本文字相似套色會消除, 不計入相似度



### 篩選條件與設定



#### 篩選條件

排除引用資料



排除參考書目



排除比下列數值還小的來源:

☐ 字

☐ %

☒ 不要依大小排除

排除作業範本



#### 選擇性設定

彩色醒目提示



套用變更

新報告





# 排除特定相似來源(須從教師帳號執行)

時，但後因經濟因素被他處工業區取而代之，使得當地產業逐漸凋零。直至二戰

大戰後，英國人民對於環境劇變產生不安定感，紛紛想從過往

藉，遺產工業與文化遺產的保存於是開始受到重視。1970 年代起英國尤對於往

昔特有的工業文化遺址考古產生興趣，那一

隱晦的工業的歷史得到了社會的認可。自此之後，英國以工業歷史與鄉村生活類

型為主的博物館紛紛設立，一陣工業地景轉型成為博物館的浪潮中，鐵橋谷逐漸

奠定其初步雛形，以將鐵橋谷「建立第一座鐵橋」這一段可被稱作是人類史上重

要的一步呈現在世人眼前為己任，欲積極證明工業遺產內涵的價值。

在發展整個河谷作為博物館群的框架下，布里茨山維多利亞小鎮 (Blists Hill

Victorian Town，原名為布里茨山露天博物館)亦是計畫中的一份子，一開始就以

一個露天博物館的形式存在於整個鐵橋谷博物館系統下，1973 年開放大眾參觀

時一開始著眼的是當地工業的過往，包含原址保存下什羅普郡的一段運河，19 世

紀遺留下的鼓風爐遺址與往昔的陶瓷、磁磚工廠。隨後園區又納入了湯馬斯·特

爾福德 (Thomas Telford) 在什魯斯貝里市 (Shrewsbury) 西邊謝爾頓地

② 點選欲排除的來源

① 選擇「所有來源」模式

③ 點選「排除來源」

所有來源		×
< 符合 1 個中的 11 個 >		
• iweb.ntnu.edu.tw 網際網路來源 - 2 個 URL	4%	
• www.ntnu.edu.tw 網際網路來源 - 3 個 URL	3%	
• "The Changing World R... 出版物	3%	
• www.tandfonline.com 網際網路來源 - 15 個 URL	3%	
• 提交至 University of Bir... 學生文稿 - 13 個文稿	3%	
• "Encyclopedia of Globa... 出版物	3%	
• etheses.whiterose.ac.uk 網際網路來源	3%	
排除來源		

# 排除特定相似來源(須從教師帳號執行)

時，但後因經濟因素被他處工業區取而代之，使得當地產業逐漸凋零。直至二次大戰後，英國人民對於環境劇變產生不安定感

藉，遺產工業與文化遺產的保存於是開始受到重視。1970 年代起英國尤對於往昔特有的工業文化遺址考古產生興趣，那一段文學作品中深刻刻畫的、曾經黑暗隱晦的工業的歷史得到了社會的認可。自此之後，英國以工業歷史與鄉村生活類型為主的博物館紛紛設立，一陣工業地景轉型成為博物館的浪潮中，鐵橋谷逐漸奠定其初步雛形，以將鐵橋谷「建立第一座鐵橋」這一段可被稱作是人類史上重要的一步呈現在世人眼前為己任，欲積極證明工業遺產內涵的價值。

在發展整個河谷作為博物館群的框架下，布里茨山維多利亞小鎮 (Blists Hill Victorian Town，原名為布里茨山露天博物館) 亦是計畫中的一份子，一開始就以一個露天博物館的形式存在於整個鐵橋谷博物館系統下，1973 年開放大眾參觀時一開始著眼的是當地工業的過往，包含原址保存下什羅普郡的一段運河，19 世紀遺留下的鼓風爐遺址與往昔的陶瓷、磁磚工廠。隨後園區又納入了湯馬斯·特爾福德<sup>1</sup> (Thomas Telford) 在什魯斯貝里市 (Shrewsbury) 西邊謝爾頓地區 (Sh

## ④ 勾選欲排除的來源方框

## ⑤ 點選「排除」

所有來源		×
< 符合 1 個中的 11 個 >		
<input checked="" type="checkbox"/>	iweb.ntnu.edu.tw 網路網路來源 - 2 個 URL	4%
<input type="checkbox"/>	www.ntnu.edu.tw 網路網路來源 - 3 個 URL	3%
<input type="checkbox"/>	"The Changing World R... 出版物	3%
<input type="checkbox"/>	www.tandfonline.com 網路網路來源 - 15 個 URL	3%
<input type="checkbox"/>	提交至 University of Bir... 學生文稿 - 13 個文稿	3%
<input type="checkbox"/>	"Encyclopedia of Globa... 出版物	3%
<input type="checkbox"/>	etheses.whiterose.ac.uk 網路網路來源	3%
排除 (2)		取消
重新計算原創性分數		

# 還原排除特定相似來源(須從教師帳號執行)

鐵橋谷 (Ironbridge Gorge) 位於英國什羅普郡 (Shropshire) 境內塞汶河下游的一個縱谷，被眾人稱為「孕育工業革命的搖籃」，原是一片優美風景。18、19 世紀工業時代當地曾經發展起蓬勃的鑄鐵與煉煤、陶瓷工業，但後因經濟因素被他處工業區取而代之，使得當地產業逐漸凋零。直至二次大戰後，英國人民對於環境劇變產生不安定感，紛紛想從過往的榮景尋求一種慰藉，遺產工業與文化遺產的保存於是開始受到重視。19 世紀末，人們對昔日特有的工業文化遺址考古產生興趣，那一段文學作品中的描述與當時隱晦的工業的歷史得到了社會的認可。自此之後，英國以工業歷史與鄉村生活類型為主的博物館紛紛設立，一陣工業地景轉型成為博物館的浪潮中，鐵橋谷逐漸奠定其初步雛形，以將鐵橋谷「建立第一座鐵橋」這一段可被稱作是人類史上重要的一步呈現在世人眼前為己任，欲積極證明工業遺產內涵的價值。

在發展整個河谷作為博物館群的框架下，布里茨山維多利亞小鎮 (Blists Hill Victorian Town，原名為布里茨山露天博物館) 亦是計畫中的一部份。目前，一個露天博物館的形式存在於整個鐵橋谷博物館系統下，1973

② 勾選欲還原的來源方框

① 選擇「還原」模式

③ 點選「還原來源」或「全部復原」

排除來源



- ☒ <http://iweb.ntnu.edu.tw/giect/RM/...>  
網際網路來源
- ☐ <http://iweb.ntnu.edu.tw/giect/rm2...>  
網際網路來源

復原 (1)

全部復原





# 系統操作方式

◎使用者介面 ◎上傳文稿 ◎原創性報告檢視 ◎**下載列印報告**

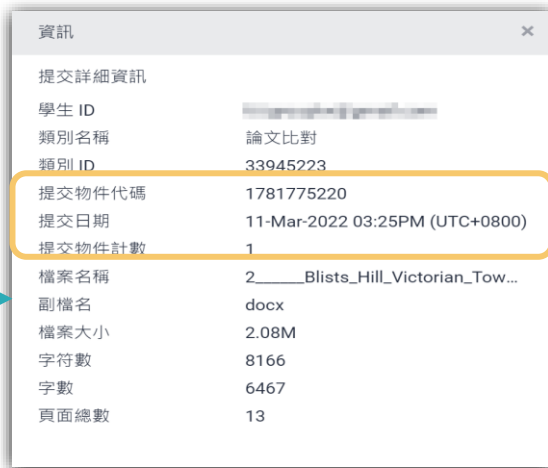


## 下載

❶ 下載原創性比對報告PDF檔案

❷ 下載電子回條  
包含該篇文稿資料  
(作者/篇名/檔案大小/字數...)

❸ 下載檔案原稿



## 提交物件資訊

❶ 提交物件代碼:  
回報系統使用問題時請提供代碼資訊  
與問題截圖畫面。

❷ 提交物件計數：已上傳的次數，  
若教師設定作業可重新繳交；  
學生版使用者重新上傳超過三次，第四次起  
每次上傳皆需要等24小時後才會產生新報告

## Week1作業

作者為 瑪莉陳

提交日期: 2022年02月23日 08:50下午 (UTC+0800)

作業提交代碼: 1769086349

文檔名稱: Turnitin\_20220216.docx (185.13K)

文字總數: 2413

字符總數: 3972

來、有何依據？而研究者大致上歸納整理成兩種可能性：一是來自台日兩國在性別平等程度的差距；二是影視媒體的傳播的印象刻畫。首先，從數據看台日兩國的性別平等程度，根據行政院性別平等會公告顯示，2019年性別不平等指數（Gender Inequality Index, GII）<sup>15</sup>，我國性別平等居亞洲第一，高於日本。2021年的性別落差指數（Gender Gap Index, GGI）<sup>16</sup>，台灣在經濟參與和機會、教育程度與政治參與，三項指數亦優於日本。Yu（2009）比較台日女性在高等教育的受教機會，且特別以日本的東京大學與台灣的台灣大學為指標。Yu指出在2002年台灣大學的女學生占比約42-47%，而日本東京大學的女性錄取生僅佔東京大學總錄取學生的18%。而近年也曾發生日本私立東京醫大的人學考試，女性被降分數事件<sup>17</sup>，揭露了日本女性的教育機會是如何結構性地被阻止向上流動，進而還會影響其就業機會。；其次，是影視媒體給予的日本丈夫與日本家庭的形象。在訪問本研究中最年長的受訪者—翠蓮之前，他的晚輩告訴我，要像他姑姑（翠蓮）嫁得這麼好的不容易，他的先生很疼他，對他很好，不像有些藝人都被日本老公家暴「送回台灣」。台灣藝人的台日跨國婚姻新聞，加上過往電視劇中日本女性受夫家壓迫的形象，讓台籍女性配偶需要再去對抗來自母國的刻板印象。在訪談中發現，受訪者會有意識的抵抗身為家庭主婦這個論述，受訪者作為家務勞動的承擔者，是因為丈夫作為經濟承擔者的互動協商結果，並不是順服於日本家庭的規則之下。受訪者小靜求學過程中受過女性主義訓練，身為這樣的婚移者更能覺察到刻板印象存在：

很痛苦欸，前陣子一直在做家庭主婦，因為我媽常常就會聊天就會聊到「阿

<sup>15</sup> 聯合國開發計畫署（UNDP）自 2010 年起編布 GII，以生殖健康、賦權及勞動市場 3 個領域之 4 項指標衡量各國性別平等情形。（資料來源：行政院性別平等會）

<sup>16</sup> 世界經濟論壇（World Economic Forum, WEF）自 2006 年起每年出版全球性別落差 報告（The Global Gender Gap Report）編布 GGI，以「經濟參與和機會」、「教育程度」、「健康與生存」及「政治參與」4 項次指數之 14 項變數衡量各國性別差距實況。（資料來源：行政院性別平等會）

<sup>17</sup> 根據台灣中央社報導，2018 年日本《讀賣新聞》披露，日本東京醫大自 2011 年以來持續實行對女性考生扣分的制度，以致女性入學率低於男性，校方目的是為了減少招收女學生。

## 總覽

### TURNITIN TRAINING

#### 原創性報告

**15%**  
相似度指數

14%  
網際網絡來源

5%  
出版物

6%  
學生文稿

#### 主要來源

1	iweb.ntnu.edu.tw 網際網絡來源	4%
2	www.ntnu.edu.tw 網際網絡來源	3%
3	www.asihp.net 網際網絡來源	2%
4	aof.revues.org 網際網絡來源	1%
5	Submitted to Nottingham Trent University 學生文稿	1%
6	www.giect.ntnu.edu.tw 網際網絡來源	

10	libeprints.open.ac.uk 網際網絡來源	<1%
11	boa.unimib.it 網際網絡來源	<1%
12	Submitted to University of Chichester 學生文稿	<1%
13	Submitted to Southern Cross University 學生文稿	<1%
14	www.ironbridge.org.uk 網際網絡來源	<1%

若未設定篩選，則總覽頁下方顯示「關閉」  
若有篩選，則顯示「開啟」或是「< X字/<X%」  
若學校系所有規範使用方式，請以其為主。

排除引述

開

排除相符處

< 10 words

排除參考書目

開



常見問題 / Q&A



查詢系統

館藏目錄查詢  
個人借閱紀錄查詢  
電子資料庫  
全文電子期刊  
電子書  
博碩士論文  
Google 學術搜索  
教學實踐研究計畫成果報告

資源取得

線上館際合作  
到館圖書互借  
空中英語教室  
英語文線上學習專區  
圖書訂購  
閉架(密集)書庫圖書調閱  
預約編目中國書  
圖書協尋  
贈書  
二手書交換平台  
新進書籍  
國家科學及技術委員會補助人文及社會科學研究圖書計畫  
開放取用資源Open Access 專區

畢業離校論文繳交

大學部應屆畢業生離校須知  
研究生論文提交流程與離校須知  
畢業論文提交系統  
論文格式審查與PDF轉檔說明  
學位論文相關辦法  
論文與動抽換/表單下載

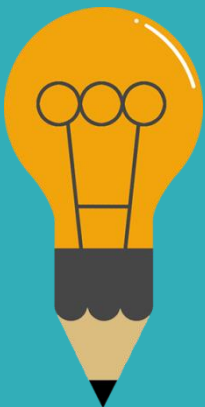
教材與考古題

中山入學考古題  
教師指定參考書  
資源利用課程  
Endnote下載與使用教學  
論文原創性比對系統  
規則與使用  
借還書規則  
影印列印  
表單下載  
圖資處空間借用



個人借閱紀錄  
圖書預約、續借

場地借用申請



- 課程使用：申請帳號便可設定課程與作業，讓修課學生可自行上傳報告進行原創性比對。 \* 設定方式請參閱下方【教學資訊】。
- 個人使用：已有教師帳號者，可使用同組帳號切換成學生身分，自行上傳論文進行原創性比對。

Teachers / Instructor: Please fill in the apply form to provide your personal information.

English instructions for Instructor: [Turnitin Instructor Tutorial]

- 學生：請詢問系所管理系或教師 課程代碼向註冊處碼，註冊/登入後加入該課程使用。使用方式請參閱下方【教學資訊】。

Students: To register and create a user profile, you must have been provided with a **class ID** and **enrollment password** by your instructor or institute.

English instructions for Student: [Turnitin Student Tutorial] [Student User Guide]

### 三、教學資訊

- 官方教學網址：(1)[教師管理畫面](#)  
(2)學生版
- 課程講義及影音檔：  
2022/09/26 (一) [上課講義\\_教師帳號權限](#)  
[上課錄影檔](#)  
2022/10/05 (三) [上課講義\\_學生帳號權限](#)  
[上課錄影檔](#)

### 四、常見問題

- [常見問答](#)
- [Turnitin刪除論文檔流程說明 \(中文版\) / Paper Deletions Instructions](#)
- [如何查詢學生文稿代碼](#)

## Turnitin 論文原創性比對系統



# Turnitin教師版 教學影音檔案

請掃描以下  
QR CODE  
至網頁右方  
學生專區觀看



[首頁](#) [關於我們](#) [學術倫理](#) [學術資源](#) [企業資源](#) [顧問諮詢](#) [最新消息](#) [聯繫我們](#)

Turnitin 公司簡介

» [Turnitin Feedback Studio](#)

– 使用手冊

- [管理者](#)
- [指導教師](#)
- [學生](#)

– 常見問題

– 使用心得

[iThenticate](#)

[Gradescope](#)

[資源分享區](#)

聯繫我們

- [申請教育訓練](#)
- [問題諮詢](#)

## 使用手冊

中文操作手冊：[請按此下載](#)

英文操作手冊：[請按此觀看](#)

iPad：[APP下載](#) / [html](#)

## 教學影音檔

[session 1 帳號啟用](#)

[session 2 忘記密碼](#)

[session 3 建立課程與作業](#)

[session 4 加入學生至課程](#)

[session 5 上傳文稿](#)

[session 6 瀏覽與下載相似度報告\(含報告排除設定\)](#)

[session 7 Grading功能詳細介紹](#)

## 比對報告說明

[The Similarity Score](#)

[Filters and Exclusions](#)

[Interpreting the Report](#)

很久沒有出現原創性報告，請問是何原因呢？



## 影響報告未產生的 最常見原因:

- 1.上傳次數>3+次
- 2.上傳檔案較大

可能影響原因	解決方法
檔案較大或頁數超過百頁	系統需較長時間做比對,建議約莫1-2小時候再查閱。
作業上傳超過3次後	<b>超過3次</b> 後, 每次皆須等 <b>24小時</b> 後才產生新報告。
系統伺服器讀取逾時, 類似處顯示「--」符號	請另存檔案為PDF重新上傳, 若仍是同樣情形請參閱 <a href="#">此處</a> 。
格式編排問題 1.Word檔內嵌互動式圖表,如:線性圖,長條圖,圓餅圖等或使用SmartArt圖示	將互動圖表轉為純圖片放入後再上傳比對,或是將檔案轉為PDF後再重上傳比對。
2.Word檔使用追蹤修訂模式	請點選「接受所有變更」並轉為PDF檔後再重新比對
開課教師的作業進階設定值誤 1.【為學生繳交文件產生相似報告】	若選為[截止日], 則表示截止日才產生報告;建議改為[即刻(截止日前可覆寫報告)]。
2.【要為繳交之文件產生相似度報告嗎?】	選[是], 才會做比對相似性。
3.【是否允許學生觀看相似度報告】	選[是], 學生才能查看相似報告。

相似度報告的總百分比  
數值需要低於多少%才  
能算是「適切」？



\*重要觀念\*

# 原創性報告相似百分比 非代表抄襲的絕對指標

Turnitin為文字相似度比對系統，報告的相似百分比僅代表文章與系統收錄內容(網際網路、期刊出版品、或學生文稿)的相似程度。

學科領域和文章性質不同，相似比例的標準與原創性報告的解讀就有所不同

參考來源: Turnitin Support Center (2020). Plagiarism and what are acceptable similarity scores?

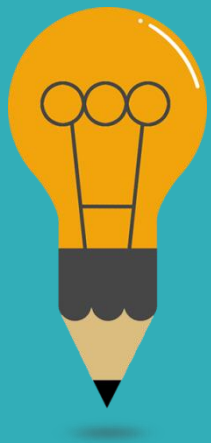
<https://supportcenter.turnitin.com/s/article/Plagiarism-and-acceptable-similarity-scores>

# 教育部學術倫理電子報 第 11 期 2023 年 2 月號

這次對學術倫理的討論，特別是抄襲的攻防，都是用比對系統產生的百分比數值做為「抄襲程度」。其實，不管哪一套系統，從來都沒有宣稱自己是用來檢查抄襲字數或程度。首先，任何比對系統都會因為其資料庫涵蓋範圍而有比對限制，數系統都不能比對到國圖的碩博士論文，更何況有些碩博士論文未上傳、檔。再者，每套系統比對的只有文字相同程度，不能比對到概念的抄襲。系統的計算方法不太一樣，屬於商業秘密，所以同樣的文件放進去不同會有不同的百分比結果。最後，大家都想知道到底有沒有一個參考數值可與否的判斷？恐怕是沒有。舉例來說，出現了 95% 這數值，我們大概可有重大抄襲嫌疑；若出現 10%，也不能排除抄襲的可能性，因為要看這（多個 1% 累加），還是集中（出現在少數幾處），出現在哪裡、有沒有放在是不是研究核心部份、有沒有誤導旁人對原創性的判斷等，都是檢查重點。前言、文獻探討、理論基礎、方法等章節，對文字相似的容忍度比較大；研究問題、假設、結果，與對結果的討論，不應該有完全與人雷同的大段文字才合理，但是各領域還是有所差異。總結說來，所有比對軟體產生的百分比數值結果都只能做為參考，需要用工人智慧，也就是人眼去一一檢查，更不能直接拿來判斷一篇論文抄襲與否，違反學倫情事嚴重與否。

會有不同的百分比結果。最後，大家都想知道到底有沒有一個參考數值可以做為抄襲與否的判斷？恐怕是沒有。舉例來說，出現了 95% 這數值，我們大概可以說這篇文章有重大抄襲嫌疑；若出現 10%，也不能排除抄襲的可能性，因為要看這 10% 是分散（多個 1% 累加），還是集中（出現在少數幾處），出現在哪裡、有沒有放在引號中、是不是研究核心部份、有沒有誤導旁人對原創性的判斷等，都是檢查重點。一般來說，前言、文獻探討、理論基礎、方法等章節，對文字相似的容忍度比較大；研究問題、假設、結果，與對結果的討論，不應該有完全與人雷同的大段文字才合理，但是各領域還是有所差異。總結說來，所有比對軟體產生的百分比數值結果都只能做為參考，需要用工人的智慧，也就是人眼去一一檢查，更不能直接拿來判斷一篇論文抄襲與否，違反學倫情事嚴重與否。

相似度%  
非代表抄襲  
的絕對指標



Turnitin有可能因比對到以下內容造成相似度%數值較高：

### 1. 不具抄襲意義的字詞

如:專有名詞、常用詞句、目錄格式、參考文獻列表...等

### 2. 雖引述他人作品文字，但已有標示參考來源，如：


1. 中華民國憲法第7條：「中華民國人民，無分男女、宗教、種族、階級、黨派，在法律上一律平等。」
2. 根據統計資料顯示，2013年因流感死亡的人數有71位,其中16.9%患有糖尿病 (衛福部統計處, 2015)

### 3. 比對到自己的文章，包含曾經存入系統資料庫的作業草稿或先前已出版發表的文章。



我可以怎麼做？



1. 檢查引註格式是否正確
2. 檢查引述他人文獻內容的篇幅是否適切
3. 重新以改寫、摘要等寫作技巧調整文字內容，以增加原創性  
(建議可參考臺灣學術倫理教育資源中心-學術寫作技巧課程)
4. 若為無法改寫的內容，請與指導教師討論，  
使用「篩選與排除  」工具，  
或請指導教師協助以教師版帳號排除特定相似  
來源，以降低報告相似度。

# 適切的 相似 度%值



## 建議



學生與教師個案討論相似度百分比指標的準則  
或參考欲投稿的期刊出版社官方網站



若對學術倫理概念與規範有任何疑問，  
請至臺灣學術倫理教育資源中心網站  
<https://ethics.moe.edu.tw/>

American Journal of Research in Medical Sciences-Plagiarism Policy  
<http://www.ajrms.com/plagiarism-policy>

User's Guide for the IEEE CrossCheck Portal and Prohibited Authors List Database  
[https://www.ieee.org/content/dam/ieee-org/ieee/web/org/pubs/crosscheck\\_portal\\_users\\_guide.pdf](https://www.ieee.org/content/dam/ieee-org/ieee/web/org/pubs/crosscheck_portal_users_guide.pdf)

Plagiarism prevention with CrossCheck  
<https://www.springer.com/gp/authors-editors/editors/plagiarism-prevention-with-crosscheck/4238>

# AI寫作議題文章分享

文章連結

## 【那些 AI 沒告訴你的事】 系列之二

學術搜尋和文本生成，  
AI 行不行



如 **ChatGPT** 這樣的大型語言模型，雖然在理解語言和生成有意義的文本方面表現令人驚嘆，但卻不能直接用於學術搜尋和文本生成

- ① 其訓練資料通常來自各種來源，並不特定於學術內容，因此可能在處理專業和深度學術內容時難以達到理想效果。
- ② 生成文本時，並不會進行原始資料的查找或驗證，這在學術環境中可能導致資訊的不準確。
- ③ 這些模型的知識截止日期是固定的，意味著可能存在資料遺漏和資訊過時。

# 永遠記得標註原始來源

1. 引用參考書目
2. 清楚描述所有資料來源
3. 誠實列舉他人對自身研究之貢獻
4. 提供註解
5. 需要時善用引號
6. 改寫原文並清楚註明出處
7. 大幅引用須得到原作之出版商或是版權所有人之許可
8. 當使用自己過去的文章時，須得到出版商或版權所有人之許可
9. 廣為人知的科學及歷史事實通常不需要標記引用

資料來源：Dhammi, I., & Ul Haq, R. (2016). What is plagiarism and how to avoid it? Indian Journal of Orthopaedics, 50(6), 581-583. doi:10.4103/0019-5413.193485

# 如果不小心把我的文章存入 資料庫，一直比對到高相似 度該怎麼辦？

可以先使用報告中排除來源功能排除高相似文章，讓報告恢復正常相似度；

若有需要請聯繫圖書館Turnitin管理者協助處理刪除文稿。





## 誤存文稿已被刪除後

### 確認使用方式

使用「快速提交」上傳  
而誤存文稿

在快速提交上傳區中勾選文稿  
點選「請求永久刪除」，  
向所屬帳號管理者提出申請

使用「課程作業」上傳  
而誤存文稿：  
需刪除的文稿仍在作業夾中

1. 在作業夾中勾選文稿點選  
「請求永久刪除」，向所  
屬帳號管理者提出申請
2. 調整作業夾設定為  
「無儲存庫」

使用「課程作業、快速提交」上傳  
而誤存文稿：  
教師已從個人帳號中刪除文稿

教師發信向Turnitin申請  
還原刪除的課程作業文稿

由圖書館總管理者審核處理，  
他們刪除文稿後老師會收到  
系統內通知訊息  
(不會額外email通知)

\*管理者會因各校管理方式而異  
例如：系所辦公室、圖書館、  
資網中心等


#### 若您是教師：


請執行以下步驟：

1. 請參考教師操作手冊

單元六、新增作業：

中 [提交文稿至] 為 [無儲存庫] 選項

2. 進入文章，點選工具列右方的  
篩選條件與設定工具 ，

按下新報告按鈕 ，

即可重新產生一份新的報告，

確認是否已解除比對到自己文章的情形。

#### 若您是學生：

請重新上傳文章，產生新報告，確認是  
否已解除比對到自己文章的情形。



## 常見問題 / Q&A

# THANK YOU



For more information, e-mail us  
[service@igrouptaiwan.com](mailto:service@igrouptaiwan.com)

台北 02-2571-3369 ; 高雄 07-322-8603

